



MANIFEST

INTEGRALE AANPAK

BEROEPSLONGZIEKTEN

NEDERLAND WERELDKAMPIOEN

GEZOND WERKEN

leder jaar overlijden in Nederland zo'n 2000 mensen aan beroepslongziekten als gevolg van blootstelling aan stoffen op het werk¹. Beroepslongziekten raken vele gezinnen en zorgen voor veel persoonlijk leed. Naast onherstelbare gezondheidsschade verliezen mensen hun baan, inkomen en sociale contacten.

De Long Alliantie Nederland vindt het onacceptabel dat mensen ziek worden van werk en pleit voor een integrale aanpak van beroepslongziekten.

Om beroepslongziekten tot verleden tijd te maken zijn de volgende zaken nodig:

1. Cijfers en inzicht

Betere cijfers zodat we kunnen leren van bestaande gevallen en voorkomen dat die in de nabije toekomst nogmaals ontstaan.

2. Opleiding en bewustwording

Bewustwording over de risico's van blootstelling van stoffen op de gezondheid onder alle betrokken partijen. Bekendheid met mogelijke oorzaken, maatregelen en regelgeving. Snellere signalering van risicofactoren, screening van medewerkers, doorverwijzing voor diagnostiek, behandeling, en interventie.

3. Omgeving en techniek

Regelingen en innovaties die bedrijven stimuleren om preventieve maatregelen te nemen op het gebied van veilig en gezond werken.

4. Regelgeving en handhaving

Heldere wet- en regelgeving, concrete beleidsmaatregelen en protocollen. Verbeterde handhaving.



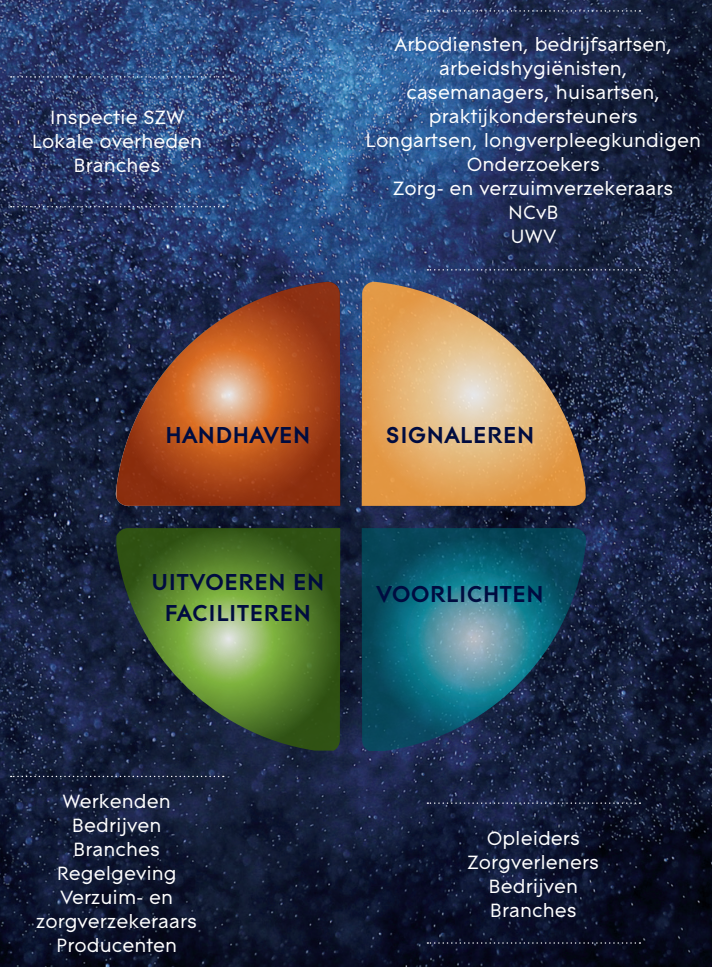
INTEGRALE AANPAK BEROEPSLONGZIEKTEN

Terwijl het vervoer tussen 1973 en 2014 verzesvoudigde, nam het jaarlijkse aantal verkeersdoden af van 3.300 tot 540. Nederland is daarmee 'wereldkampioen verkeersveiligheid'. Dit is bereikt door een integrale aanpak en voortdurende inzet van de vele betrokken partijen, zowel binnen als buiten de overheid². Belangrijke factoren om tot dit succesvolle beleid te komen, zijn onder andere een heldere doelstelling, cijfermatig inzicht, een systematische analyse van ongevallen, maatregelen van autofabrikanten, educatie van weggebruikers, overheidsmaatregelen.

De Long Alliantie Nederland wil dat Nederland met een integrale aanpak ook 'Wereldkampioen Gezond Werken' wordt. Geen enkel aantal doden of mensen die ziek zijn geworden door het werk vinden we acceptabel.

ALLE PARTIJEN AAN ZET

Een geslaagde, integrale aanpak is alleen mogelijk door actieve inzet van verschillende partijen (zoals hiernaast weergegeven).



10 PUNTEN WAAR AANDACHT VOOR NODIG IS IN DE VOLGENDE KABINETSPERIODE

1 Betere signalering en melding

Zorg voor harde cijfers zodat het aantal beroepsziekten niet meer wordt onderschat. Met een grotere bewustwording bij bedrijfsartsen, huisartsen, longartsen en andere zorgverleners signaleren we beroepslongziekten meer én eerder. Hiervoor is samenwerking nodig. Bedrijfsartsen moeten melding doen bij het bij het Nederlands Centrum voor Beroepsziekten (NCvB). Ook verzekeringsartsen (bij onder meer het UWV) en medisch adviseurs moeten kunnen melden bij het NCvB. Het overzicht van het NCvB moet volledig worden, zodat de incidentie van beroeps (long) ziekten inzichtelijk wordt per deelsector en op bedrijfsniveau.

2 Geld voor onderzoek en inzicht koppelen aan preventie

Registratie is geen administratieve aangelegenheid, maar een noodzakelijke activiteit die aan de basis ligt van het voorkómen van gezondheidsschade bij werkenden. Met meer inzicht in achterliggende oorzaken kunnen we leren, beroepslongziekten aanpakken en gericht preventief beleid inzetten. Er is geld nodig om structureel onderzoek te doen naar verbanden tussen werkgerelateerde oorzaken, medische aandoeningen en de incidentie hiervan in sectoren.

3 Aandacht en informatie voor werkenden

Bij werkgevers, werknemers en zzp'ers is structureel aandacht nodig voor gezond en veilig werken. De gevaren worden onderschat. Een landelijke, sector-overstijgende campagne vergroot de bewustwording van de gevaren van blootstelling aan stoffen. De sectoren in Nederland waar met stoffen wordt gewerkt, moeten meer voorlichting geven en toegankelijke informatie aanbieden. Continue aandacht is essentieel om het belang van veilig en gezond werken op het netvlies te houden.

4 Gezond werken is vakmanschap

Herkenning en erkenning van het belang van gezond en veilig werken begint in het (beroeps)onderwijs. Door vroegtijdig bewustzijn te creëren wordt veilig en gezond werken vanzelfsprekend. Scholen spelen hierin een belangrijke rol door gezond werken een vaste plaats te geven in het onderwijs curriculum en het te integreren in alle lessen.

5 Meer aandacht voor arbeid in de zorg

Bedrijfsartsen, huisartsen en andere medisch specialisten moet zich meer bewust worden van arbeidsgerelateerde oorzaken van beroepsziekten en het belang van werkbehoud voor mensen met een longziekte. Dit geldt ook voor (arbo) verpleegkundigen en POH-ers die een belangrijke rol spelen in de begeleiding van patiënten. Arbeid moet geïntegreerd worden in medische richtlijnen, protocollen, en (na)-scholing en worden meegenomen in de anamnese. Betere samenwerking is nodig. Het moet helder zijn voor zorgverleners naar wie ze kunnen doorverwijzen bij arbeidsgerelateerde gezondheidsproblematiek, zoals naar een klinisch arbeids-geneeskundige met specialistische kennis van arbeid en longziekten in de reguliere zorg.

6 Arbozorg onderdeel van de Zorgverzekeringswet

Om vroegtijdige gezondheidsschade door blootstelling aan stoffen op te sporen is meer Preventief Medisch Onderzoek (PMO) en werkplek onderzoek nodig. Beroepslongziekten ontwikkelen zich langzaam. Vaak ontstaan de echte klachten pas op oudere leeftijd. De kosten liggen dan niet meer bij de werkgever (verzuimkosten), maar bij de zorgverzekeraar (zorgkosten). Arbozorg moet daarom onderdeel worden van de Zorgverzekeringswet zodat het voor alle werkenden toegankelijk is.

7 Een stimulerende omgeving voor preventie

Extra prikkels helpen werkgevers, werknemers en zzp'ers om te investeren in preventie. Bedrijven en ondernemers moeten voor een Preventie-investeringsaftrek in aanmerking komen als ze geïnvesteerd hebben in preventieve maatregelen. Bedrijven en ondernemers kunnen hiermee direct financieel voordeel behalen. Verzekeraars kunnen eisen stellen als het gaat om preventief beleid als voorwaarde voor een collectiviteitskorting of lagere verzekeringspremie. Lokale overheden dienen in aanbestedingen als eis te stellen dat aannemers aantonen dat er een actief arbobeleid wordt gevoerd. Hiervoor is meer aandacht nodig.

8 Regelgeving en bedrijfscultuur

Regelgeving moet toegankelijk en uitvoerbaar zijn voor bedrijven en niet een papieren formaliteit. Brancheorganisaties spelen een belangrijke rol om bedrijven hierin te ondersteunen. Regelgeving moet leiden tot het inzetten van preventieve acties. Bedrijfsartsen, arbeidsdeskundigen en arbeidshygiënisten moeten met bedrijven meedenken hoe een veilig werkklimaat te creëren.

9 Innovaties in techniek

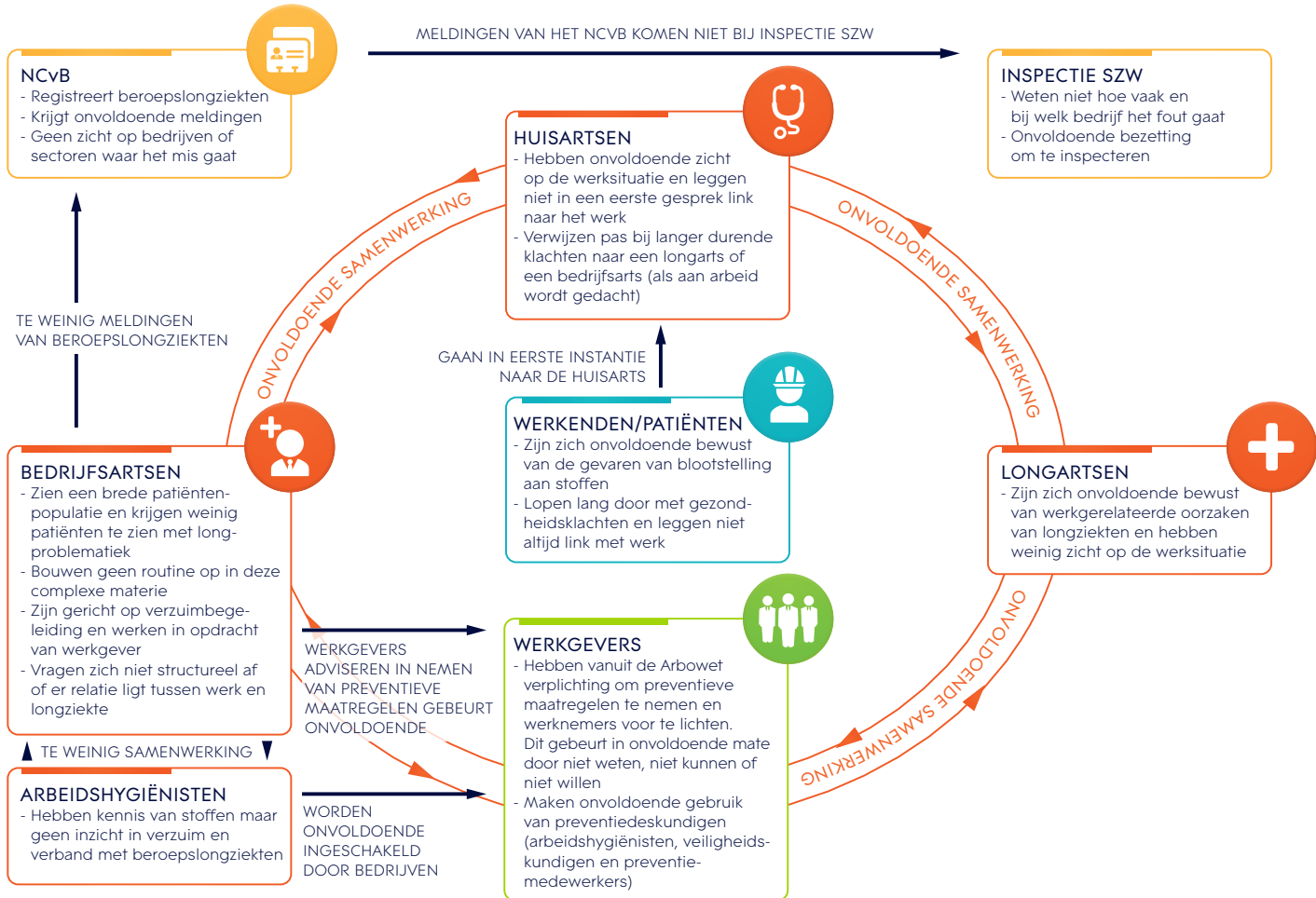
Producenten van machines en grondstoffen kunnen met innovaties stofvrij werken bevorderen. Regelingen moeten producenten stimuleren om systemen en gereedschappen te ontwikkelen waarmee alle werkenden veilig en gezond kunnen werken. Gebruikersvriendelijke systemen moeten ervoor zorgen dat systemen niet op een onveilige manier kunnen worden gebruikt. Innovaties moeten hand in hand gaan met regelgeving. Veilige systemen die voldoen aan gezondheidseisen moeten verplicht worden gesteld.

10 Handhaving Inspectie SZW

Betere handhaving is helaas nog nodig. Daarvoor is bij Inspectie SZW een veel ruimere bezetting nodig om meer inspecties uit te kunnen voeren. Er is meer aandacht nodig voor het arbozorgsysteem van bedrijven en organisaties, evenals medische expertise en blijvende alertheid op de schadelijke gevolgen van stoffen. Naast de directe oorzaken moet er ook gekeken worden naar de structurele oorzaken. De deskundigheid die er in het veld is, zoals die van arbeidshygiënisten, kan hierbij meer worden betrokken. Samenwerking met het NCvB is nodig om te zorgen dat meldingen van vermoeden van beroepsziekten ook bij Inspectie SZW terecht komen.

Longalliantie.nl
Juni 2017

WAT GAAT ER MIS? KNELPUNTEN SAMENGEVAT



Dit manifest is tot stand gekomen op initiatief van de Long Alliantie Nederland en gebaseerd op input van een klankbordgroep beroeps(long)ziekten, met daarin vertegenwoordiging van verschillende partijen uit het arbeids- en zorgdomein.

Dit manifest wordt ondersteund door de volgende organisaties:



PreventPartner



ANOTHER PIT STOP ON OUR JOURNEY TO TACKLE WORK-RELATED CANCER

